

la gazette du club Journal

# GH'info



## A LA UNE

### >>> DANS LE MONDE

#### La couche d'ozone (p.2)

Un article qui vous permettra d'en savoir plus sur la couche d'ozone et ce qu'elle est!

#### Découverte d'une nouvelle planète (p.3)

L'incroyable découverte de la NASA !

#### De la Nasa vers la Lune (p.5)

Une mission nommée Artémis 2

#### Super Mario Galaxy (p.5)

Que nous réserve le nouveau jeu ?

#### Espace coups de coeur (p.6)



### >>> AU COLLÈGE

#### La semaine de la science au collège (p.4)

Découvrez une semaine entière consacrée aux sciences de la sixième à la troisième au collège Gisèle Halimi, grâce à deux exemples.

#### Mythologie et système solaire (p.7)

D'où viennent les noms attribués aux planètes ?

#### Le Croissant (p.8)

Recette du croissant et lien avec les astres.

### >>> EN BREF

Oh non ! Une fake news s'est glissée dans ce journal.

On compte sur vous pour la retrouver !

HUMOUR  
& JEU  
(p.9 et p.10)

Eh oui! Quand vous lisez que la couche d'ozone est en train de se reformer, vous pensez sûrement : « oh génial, la couche d'ozone est sauvée » ou des choses comme telles.

Mais savez-vous concrètement ce qu'est la couche d'ozone ?

**Explication :** l'ozonosphère (plus communément appelée couche d'ozone) est constituée d'ozone (logique), c'est un gaz naturellement présent sous formes de traces dans l'atmosphère, mais qui a des effets toxiques pour les espèces vivantes, quand ses concentrations deviennent trop élevées. Heureusement, ce n'est pas le cas, elle n'est pas assez proche de nous pour être nocive.

La couche d'ozone nous est indispensable pour ne pas brûler car elle nous protège des radiations ultraviolettes C , B et A émises par le soleil. Les UV C sont les plus énergétiques mais ils sont complètement stoppés par le soleil.

Par exemple, un trou majeur de la couche d'ozone se situe au dessus de l'Australie. Comme il y fait très chaud en été, les UV peuvent être très dangereux. C'est donc une bonne et rassurante nouvelle de savoir que cette fameuse couche se reforme.





Le 19 juillet 1983, la NASA envoya la sonde spatiale *Insincerity* 1200 afin de trouver une planète habitée. Ce programme spatial était alors inconnu du public.

Le 26 septembre 2025 cependant, *Insincerity* atteint la planète juste après Pluton, Éris. Cette planète ne vous dit sans doute rien, c'est normal, elle ne figure pas dans notre système solaire et n'est donc pas présente dans nos programmes scolaires.

La sonde était équipée d'une caméra capable de transmettre ses images à la NASA. La NASA a reçu des images de Éris et les scientifiques ont détecté des silhouettes à la surface de cette planète. La NASA décrète :

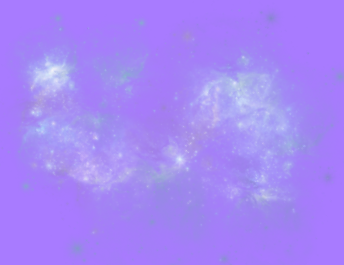
« Nous ne savons pas si ces images montrent réellement des formes de vies intelligentes, aussi, nous allons étudier la question. Et si cela en vaut la peine, peut être irions nous jusqu'à envoyer un de nos robots spatiaux assez développé pour qu'il aille jusque là ». *(Traduction de Françoise Copène)*

Peu de personnes sont au courant à l'international car la NASA ne veut pas faire de conclusions hâtives.

C'est donc en exclusivité que nous vous partageons cette information.



**Voici Éris, la planète  
dont fait mention  
la NASA.**





## EPI 3E

Les E.P.I troisièmes, qui se sont déroulés en octobre, portaient comme sujet "La conquête de l'espace".

Les élèves ont visité une exposition sur la Lune à Cap Sciences, à Bordeaux sur les quais, et ont également travaillé sur la planète Mars.

En effet, en cours de sciences, ils ont réalisé une maquette d'une base d'habitation sur Mars. Ils ont aussi écrit un témoignage où chacun représentait un métier d'un habitant de la base martienne, en cours de français.

Vous pouvez découvrir leur travail sur le site du collège.



## EPI 4E

La semaine du 6 octobre se déroulait les E.P.I.

Les quatrièmes, comme toutes les autres classes, avaient un emploi du temps exceptionnel orienté sur les sciences.

Ce sont les 4°B, E et F qui ont assisté à la pièce de théâtre : " Qui a cru Kenneth Arnold ?" mise en scène par la compagnie OS'O.

Cette pièce nous parle de l'espace et de ses nombreux mystères mais aussi nous présente quelques fake news à propos des O.V.N.I.S. (Objets Volants Non Identifiés).

Ici, science et humour étaient au rendez-vous avec deux comédiens qui incarnaient des scientifiques.



Les 4èmes B, E et F à la médiathèque regardant la pièce : "Qui a cru Kenneth Arnold ?"

La 4°E et les UPE2A 4èmes ont aussi eu plusieurs cours exceptionnel avec le professeur de Physique-Chimie, M.Barreteau. Les élèves recevaient dans un premier temps un petit carnet fait spécialement pour le chapitre de science qu'a créé M Barreteau avec l'aide de Mme Denis, Mme Castaingts, la professeure de Français des UPE2A et Mme Doudou, notre professeure documentaliste. Ils ont nommé le chapitre : "La fabrique du chavoir". Les 4°E ont fait plusieurs expériences sur le thème du savoir en ajoutant des anecdotes et des exercices comprenant des chats.

Les professeurs ont fait des groupes parmi les élèves qui devaient rendre à la fin de la semaine leur carnet de "La fabrique du chavoir" mais aussi un article scientifique sur un exercice différent pour chacun des groupes.



La Nasa a assuré le mardi 23 septembre 2025 être dans les temps pour envoyer en début d'année 2026 des astronautes vers la lune, une mission nommée Artémis 2. Il est possible qu'elle se tienne début février. A suivre...

L'équipage, composé de 3 astronautes américains et d'un Canadien, sera la premier à voyager autour de la Lune depuis 50 ans mais il n'y atterrira pas .

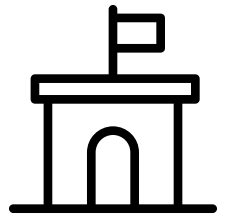
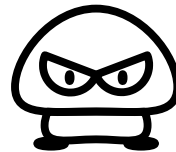
Le président américain souhaite que la Nasa retourne le plus rapidement possible sur la Lune et aille également sur Mars. L'enjeu est important car la Chine ambitionne également d'envoyer des hommes sur la Lune dans les prochaines années et d'y installer une base.

La mission Artémis 3, qui prévoit le retour des Américains sur la surface lunaire , est prévue quant à elle pour la mi 2027.

# NASA

## >>> LES 40 ANS DE MARIO

Par Hugo et Gregoire



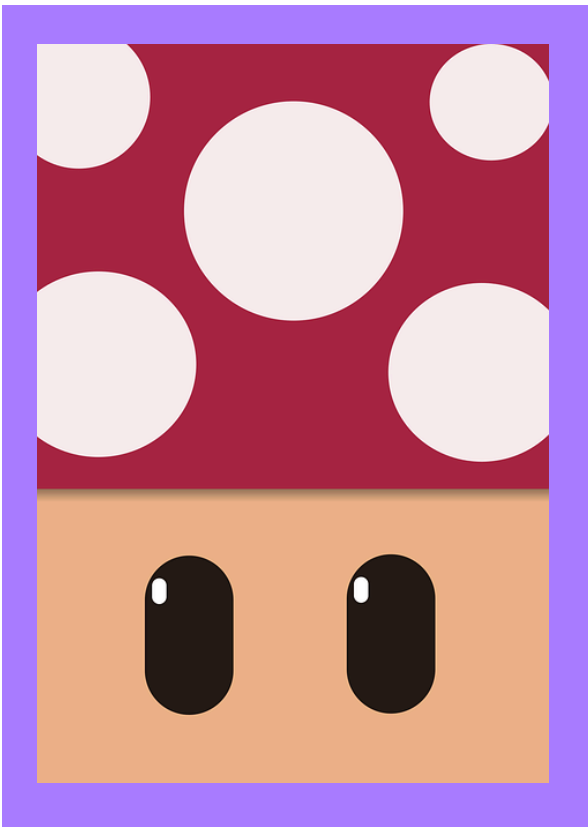
Pour ses 40 ans, Nintendo sort le film : Super Mario Galaxy.

Ce film est réalisé par Aaron Horvath et Michael Jelenic et la sortie est prévue en 2026.

Nous savons déjà que Boser J.R sera le méchant principal. À en voir la bande-annonce, on dirait qu'il est possédé par quelque chose.

Armony sera aux cotés des deux frères et il y aura des références à Mario Odyssey, Mario Sunshine et bien sûr Mario Galaxy.

Nous avons hâte de la sortie du film de notre univers préféré mais aussi Mario Tennis for ever, Yoshi Mysterious Book, Talking Flower et bien d'autres encore !





## Un prince à croquer

Un prince à croquer est une série de bande dessinée écrite et dessinée par Patricia Lyfoung et dont le premier tome est apparu en 2012. Il y a 4 tomes au total.

Elle a aussi fait la rose écarlate.

Voici un résumé de l'histoire :

Elle raconte l'histoire d'un prince héritier fuyant son royaume pour éviter une jeune héritière qu'il veut faire épouser. Il est recueilli par Margot la sœur de son ancien garde du corps. Grace à celle-ci, qui dirige un restaurant, il va découvrir la cuisine et un lien spécial va s'établir entre eux ...

A retrouver au CDI !

## K-pop démon hunters

Depuis sa sortie sur Netflix le 20 juin 2025, «K-Pop Démon Hunters» fait beaucoup parler de lui.

Ce film a été réalisé par Maggie Kang et Chris Appelhans .

Le film suit un girl groupe de K-pop menant une double vie de chasseuses de monstres alors qu'elles doivent faire face à un groupe de démons se faisant passer pour un boys band concurrent afin de voler les âmes de leurs fans. Nous vous recommandons ce film car nous l'avons beaucoup aimé. Il y a de l'animation et des moments émouvants.



## *Savez-vous d'où vient le nom des planètes ? Nous allons tout vous raconter !*

Les noms des planètes du système solaire à l'exception de la Terre, respectent une tradition venue de l'Antiquité.

Les cinq planètes visibles à l'œil nu tiennent leur nom de divinités romaines. Les planètes découvertes après, grâce aux télescopes, ont suivi la même tradition.

Chaque nom correspond à une divinité et à une particularité de la planète en question, que ce soit sa couleur, sa vitesse, son emplacement par rapport au Soleil...

**-Mercure** : Elle est la plus proche du Soleil mais aussi la plus rapide du système solaire. Elle est associée à Mercure, le messager des dieux.

**-Vénus** : C'est la planète la plus brillante du système solaire. Elle est associée à Vénus, la déesse de l'amour et de la beauté.

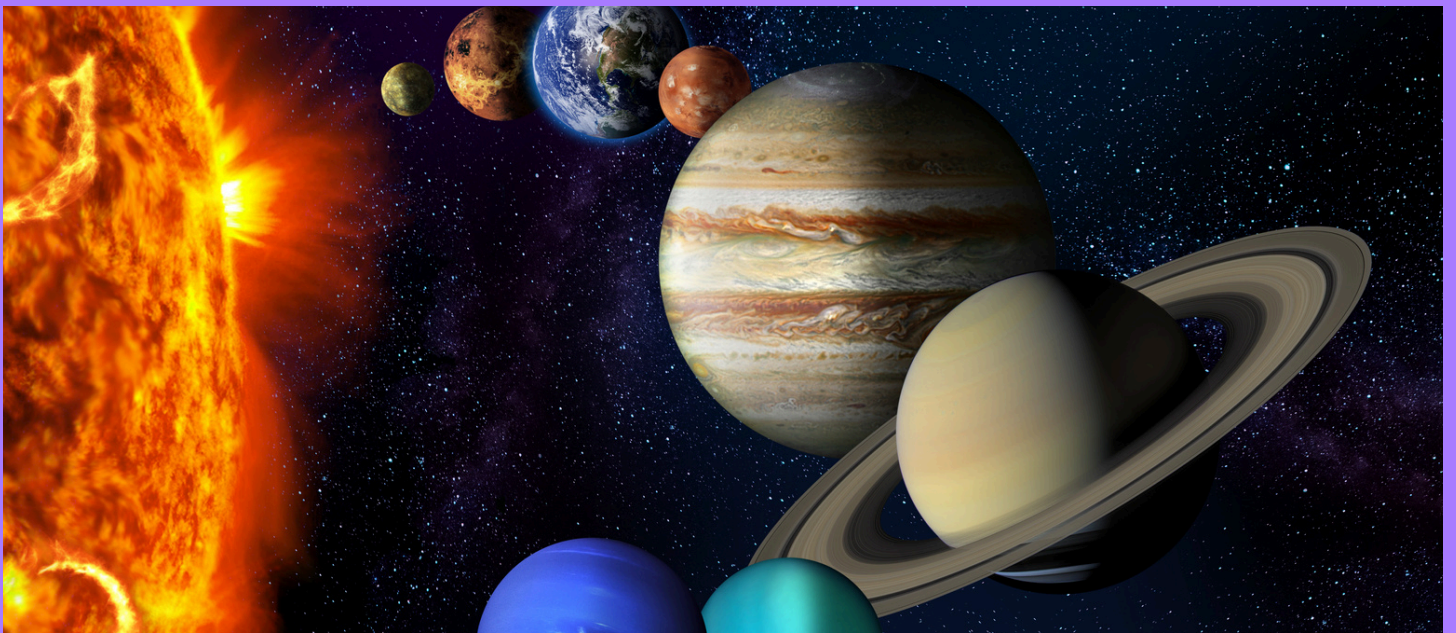
**-Mars** : Avec sa couleur rougeâtre, la planète faisait penser au sang et à la guerre. Elle a été associée à Mars, le dieu de la guerre.

**-Jupiter** : C'est la plus grosse planète du système solaire. Elle a été associée à Jupiter, le roi des dieux.

**-Saturne** : C'est la planète la plus lente du système solaire. Elle a été associée à Saturne, le dieu du temps et de l'agriculture.

**-Uranus** : C'est la première à avoir été découverte grâce au télescope en 1781. Elle a été associée à Uranus, le dieu grec du ciel.

**-Neptune** : C'est grâce à sa couleur bleue qui lui a attribué le nom de Neptune le dieu de la mer.





## Le saviez-vous ?

Le croissant viennoiserie a un rapport avec le croissant de lune. Cette viennoiserie a été créée en 1683 à Vienne après la victoire Autrichienne contre les Ottomans.

Cette forme symbolique a été adoptée par les boulangers viennois et a ensuite été introduite en France 18e siècle.

## VOICI SA RECETTE :

### Ingrédients :

- 250 g de farine
- 15 g de sucre
- 5 g de sel
- 10 g de levure sèche
- 160 ml de lait tiède
- 125 g de beurre froid
- 1 œuf



### Préparation :

1. Pâte : Mélangez farine, sucre, sel. Ajoutez la levure dissoute dans le lait tiède et pétrissez 5-7 min. Laissez reposer 1h.
2. Beurre : Aplatissez le beurre en un rectangle entre 2 papiers sulfurisés et mettez-le au frais.
3. Pliage : Étalez la pâte, placez le beurre, repliez en 3, et réfrigérez 20 min. Répétez 2 fois.
4. Formage : Étalez la pâte, découpez des triangles, roulez-les en croissants.
5. Cuisson : Badigeonnez d'œuf, puis enfournez à 180°C pendant 15-20 min.

A déguster en pensant à la Lune !





# Les mots mêlés

## Spécial Espace



*Soleil/ Étoile/ Astre/ Planète/ Ozone/ Fusée/*



*Supernova/ Espace/ Gravité/ Orbite/+trois mots cachés sur Noël*

S	D	J	G	I	P	M	W	C	E	S	P	A	C	E
W	O	A	K	A	R	X	U	F	M	G	L	O	U	P
X	S	L	H	S	E	Q	L	R	U	F	N	K	D	R
F	S	W	E	T	O	I	L	E	F	S	O	F	P	O
O	F	A	Q	I	K	Z	R	I	J	B	E	D	L	E
U	J	P	P	C	L	Y	V	F	E	C	L	E	A	R
S	N	C	D	I	R	E	X	T	E	G	Z	T	N	L
R	U	O	X	E	N	D	R	J	G	R	Q	N	E	C
T	V	P	B	O	O	K	L	O	G	A	I	P	T	H
M	A	G	E	E	Z	B	N	R	N	V	A	J	E	E
S	B	O	W	R	O	P	W	B	D	I	A	D	S	M
X	A	Q	N	A	N	H	Q	I	B	T	X	V	B	I
W	G	P	K	F	E	O	N	T	H	E	X	G	J	N
W	O	R	C	Q	E	V	V	E	J	B	V	S	I	E
F	I	R	J	M	A	S	T	A	S	T	R	E	R	E

**SOLUTION DANS LE PROCHAIN NUMÉRO!**



EN CLASSE :  
-NOLAN, PEUT TU ME  
DIRE QUELLE  
PLANÈTE VIENT  
APRÈS MARS ?  
-HEU... AVRIL ?



-connais tu l'astronaute  
claustrophobe ?  
-non  
-Il a juste besoin d'un  
peu d'espace.

QUEL EST LE  
COMBLE POUR  
UN  
ASTRONAUTE ?  
→ C'EST D'ÊTRE  
MAL LUNÉ !



MERCI DE VOTRE LECTURE ET DE VOTRE FIDÉLITÉ.  
A BIENTÔT, POUR UN MOMENT D'INFORMATION ET DE DÉTENTE,  
LES PIEDS SUR TERRE OU LA TÊTE DANS LES ÉTOILES !

TOUTE L'ÉQUIPE DES JOURNALISTES DU CLUB JOURNAL :  
LÉO, TRISTAN, MAYSSANE, ESTELLE, CAMILIA, ASMA, EA, MARIA, MAËLLE, EMMA,  
MATHÉO, GRÉGOIRE, HUGO, RAFAEL, GABRIEL ET RYAD